

PLAN MUNICIPAL De Desarrollo y Gobernanza

Santa María de los Ángeles, Jalisco.

Administración 2021-2024
VISIÓN 2030



Plan Municipal
DE DESARROLLO Y
GOBERNANZA
Santa María
de los
Ángeles

ADMINISTRACIÓN 2021 - 2024

VISIÓN 2030

MENSAJE DE LA PRIMER PRESIDENTA MUNICIPAL DE SANTA MARÍA DE LOS ÁNGELES, JALISCO.

El futuro de nuestro Municipio será el reflejo vivo de lo que en el presente realicemos, es por ello que en este Plan Municipal de Desarrollo y Gobernanza se plasman las principales líneas de acción que den respuesta a las necesidades que aquejan a la población de Santa María de los Ángeles.

Mediante esta convicción, decidimos enfocarnos en la visión 2030 donde estamos convencidos que exista un desarrollo comunitario y personal de los y las santamaritenses, pero sin descuidar que en estos tres años de gobierno debemos abonar al máximo para que esta visión tenga éxito.

Esto será posible gracias al trabajo conjunto y transversal que como gobierno realicemos con los distintos actores sociales; como los comerciantes, los clubs sociales de paisanos que radican en Estados Unidos de Norte América y en el País, los grupos sociales, los jóvenes y la población en general, debido a que el trabajo en equipo permite tener los mayores avances en el encargo de obtener un mejor futuro, y las oportunidades que se requieren para el desarrollo de las potencialidades y los emprendimientos de nuestra gente.

Es de vital importancia mantener y mejorar los servicios públicos con la calidad y eficiencia que la población requiere, así como brindar un servicio público de calidad que brinde confianza y certeza a los usuarios del Ayuntamiento, es por eso que consideramos este aspecto dentro del PMdDyG.

Incentivando a los productores del campo, la ganadería, la pesca y las actividades productivas que en el municipio se efectúan, pretendemos también reactivar la economía, ya que es sumamente importante lo que esto conlleva y más después de los estragos que la pandemia del COVID-19 nos heredó.

Finalmente tenemos la certeza que el presente PMdDyG será de provecho para nuestro Municipio y a título personal, deseo fervientemente que el hecho histórico de ser la primer Presidenta Municipal deje un precedente positivo para la vida política y social de las mujeres, y podamos ir ocupando los lugares que a lo largo de la historia se nos habían negado y que hoy se comienza a escribir de manera diferente.



L.A.E. MINERVA ROBLE ORTEGA
Presidenta Municipal Constitucional.

TABLA DE CONTENIDO

DIAGNÓSTICO DEL MUNICIPIO	5
HISTORIA	5
GEOGRAFÍA	5
USO DE SUELO Y VEGETACIÓN	7
ÁREAS NATURALES	8
DIVERSIDAD ECOSISTEMÁTICA	8
SEQUÍA	9
PRECIPITACIÓN	10
RECURSOS HÍDRICOS	10
INFRAESTRUCTURA	11
SERVICIOS	12
AGUA POTABLE	12
RECOLECCIÓN DE BASURA	12
DRENAJE	12
PLAZAS Y JARDINES	12
ALUMBRADO PÚBLICO	12
PANTEONES	13
CALLES	13
CAMINOS	13
EDUCACIÓN	13
SALUD	13
CULTURA	13
ASISTENCIA SOCIAL	13
MEDIOS DE COMUNICACIÓN	14
VÍAS DE COMUNICACIÓN	14
DEMOGRAFÍA Y SOCIEDAD	14
ASPECTOS DEMOGRÁFICOS	14
INTENSIDAD MIGRATORIA	15
MIGRACIÓN	15
ECONOMÍA	18
NÚMERO DE EMPRESAS	18
AGRICULTURA Y GANADERÍA	19
POBLACIÓN ARTESANAL	20
MISIÓN	22
VISIÓN	22
EJES	23
PROBLEMÁTICAS PRINCIPALES	23
EJE 1 SEGURIDAD CIUDADANA, JUSTICIA Y ESTADO DE DERECHO	23
EJE 2 DESARROLLO SOCIAL	24
EJE 3 DESARROLLO Y CRECIMIENTO ECONÓMICO	25
EJE 4 DESARROLLO SOSTENIBLE DEL TERRITORIO	27
EJE 5 GOBIERNO EFECTIVO E INTEGRIDAD PÚBLICA	28
EJE 6 TEMÁTICAS TRASVERSALES	29
EJE 7 TEMÁTICAS ESPECIALES	30
CERTIFICACIÓN DE APROBACIÓN POR CABILDO	32
ACTA DE COPPLADEMUN PARA REVISIÓN Y APROBACIÓN DEL PMDEDYG	33

Plan Municipal de Santa María de los Ángeles

Diagnóstico del municipio

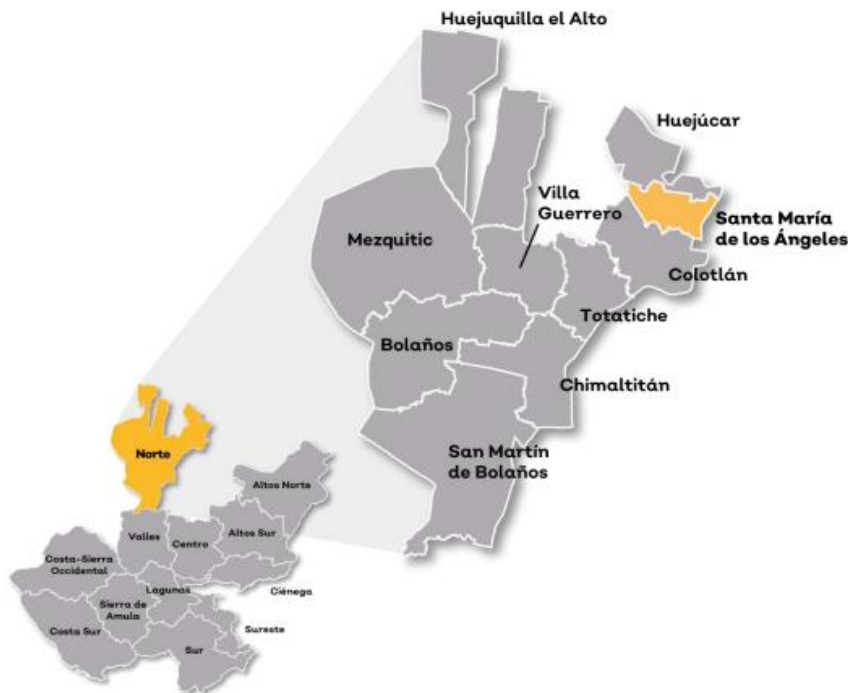
HISTORIA

Esta región estuvo habitada por tribus Caxcanas. Su conquista fue obra de Pedro Dávalos Montiel, hacia los años 1564-1565. Dávalos Montiel ordenó a Juan Melchor, un texcocano que iba en su ejército, que fundara un poblado, al cual debía dar por nombre Santa María de los Ángeles del Teul. El 28 de abril de 1578 por Cédula Real se asentó el acta de fundación del poblado, perteneciente a las fronteras de la alcaldía mayor de Tlaltenango. En 1825 el pueblo de Santa María de los Ángeles ya tenía ayuntamiento y pertenecía al Octavo Cantón de Colotlán, el municipio ha sido erigido en dos ocasiones. La primera data del 9 de noviembre de 1861, pero se suprimió el 3 de mayo de 1872 por no tener el número de habitantes que marcaba la Constitución, de nueva cuenta el 17 de febrero de 1875 Santa María de los Ángeles, vuelve a ser municipalidad.

GEOGRAFÍA

El municipio de Santa María de los Ángeles se localiza en la región Norte del estado de Jalisco. Sus municipios colindantes son Colotlán y Huejúcar. Tiene una extensión territorial de 312.52 kilómetros cuadrados.

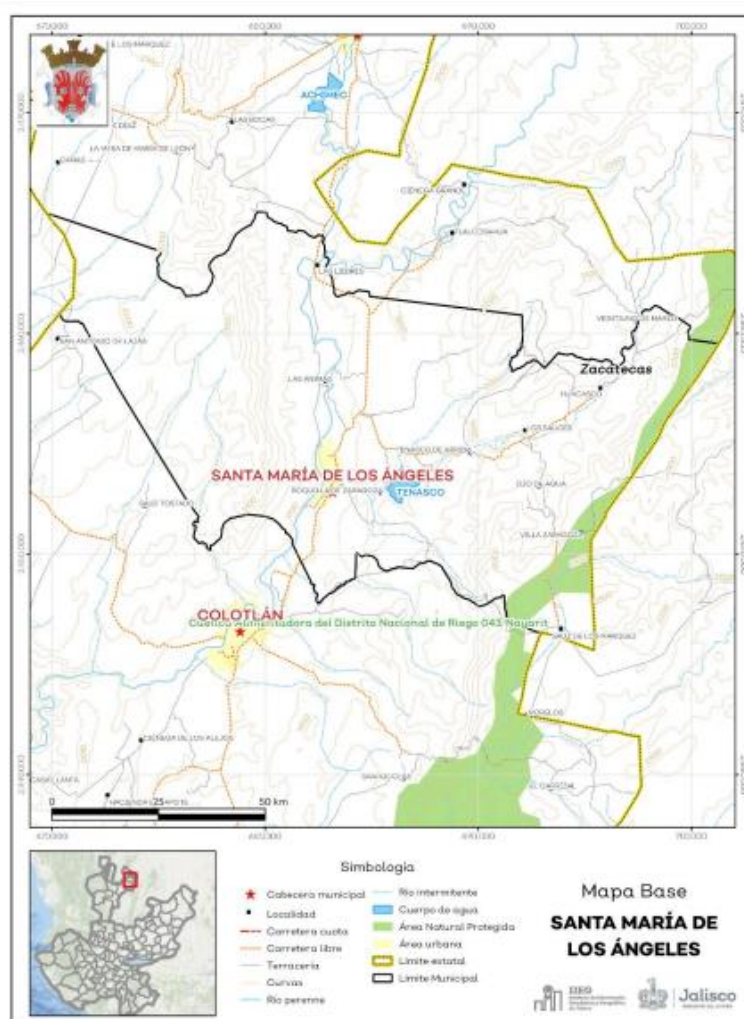
Figura 1. Santa María de los Ángeles, Jalisco.
Localización geográfica.



Su

FUENTE: IIEG, Instituto de Información Estadística y Geográfica del Estado de Jalisco, "Mapa General del Estado de Jalisco, 2012.

cabecera municipal se localiza en las coordenadas 22°10'14.88" latitud norte y -103°13'24.96" de longitud oeste, a una altura de 1,704 metros sobre el nivel del mar (msnm). El territorio municipal, tiene alturas entre los 1,690 y 2,420 msnm; y una pendiente predominantemente plana menor a 5 grados. La mayor parte del municipio tiene un clima semiárido cálido. La temperatura media anual es de 17.4°C, y su temperatura mínima y máxima promedio oscila entre los 4.6°C y 30.7°C. La precipitación media anual es de 700 milímetros (mm) mientras que la precipitación promedio acumulada es de 609.41 mm. El municipio está constituido por extrusiva ácida en su mayor parte y toba. Los suelos dominantes pertenecen al tipo luvisol y litosol (ver tabla 1).



Fuente: IIEG, con base en topografía INEGI, CONANP 2015, Marco Geoestadístico INEGI 2020 y Mapa General del Estado de Jalisco 2012

Tabla 1. Aspectos físicos		
Santa María de los Ángeles, Jalisco		
Aspectos físicos	Descripción	
Superficie municipal (km ²)	313	El municipio de Santa María de los Ángeles tiene una superficie total de 313 Km ² , por ello se ubica en la posición 88 con relación a los 124 municipios del Estado.
Altura (msnm)	Mínima municipal	1,690
	Máxima municipal	2,420
	Cabecera municipal	1,704
Pendientes (%)	Planas (<5°)	38.4
	Lomerío (5° - 15°)	37.7
	Montañosas (>15°)	23.9
Clima (%)	Semiárido cálido	41.8
	Semiárido templado	7.2
	Semicálido semihúmedo	14.4
	Templado subhúmedo	36.7
Temperatura (°C)	Máxima promedio	30.7
	Mínima promedio	4.6
	Media anual	17.4
Precipitación (mm)	Media anual	700
Geología (%)	Extrusiva ácida	66.9
	Toba	20.0
	Conglomerado	7.4
	Aluvial	5.0
	Residual	0.8
Tipo de suelo (%)	Luvisol	53.5
	Litosol	34.4
	Castañozem	8.4
	Feozem	2.0
	Xerosol	0.7
	Otros	0.8
Cobertura de suelo (%)	Agricultura	21.8
	Asentamiento humano	0.8

Bosque	14.1
Cuerpo de agua	0.4
Otros tipos de vegetación	9.0
Pastizal	15.8
Selva	38.0

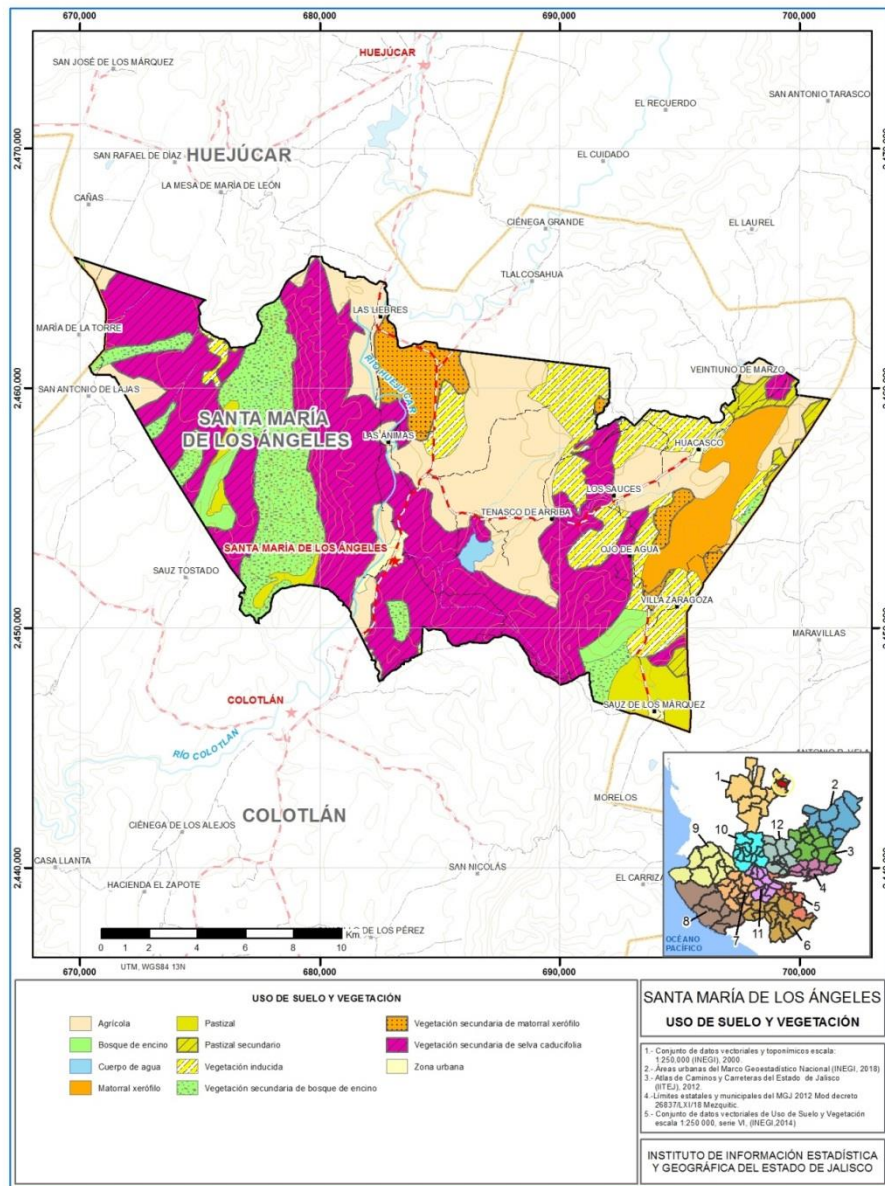
Fuente: IIEG, Santa María de los Ángeles Diagnóstico del municipio, Agosto 2021

USO DE SUELO Y VEGETACIÓN

La cobertura del suelo predominante en el municipio es selva con un 38% de su superficie, seguida de la agricultura con 21.8%, los asentamientos humanos solo ocupan el 0.8% del territorio total. La superficie arbórea municipal representa el 2.2% de los cuales el 1.9% corresponde a la vegetación arbórea primaria, la cual no presenta una alteración respecto a su estado natural, y 0.3% a la vegetación arbórea secundaria, que debido a perturbaciones ha sido modificada y muestra un proceso de sucesión vegetal

Tabla 2. Cobertura arbórea		
Santa María de los Ángeles, Jalisco		
Cobertura	Cantidad %	Comentarios
Primaria arbórea baja	1.9	La cobertura arbórea referida está compuesta por los siguientes tipos de vegetación: bosque de coníferas, bosque de encino, bosque mesófilo de montaña, bosque de pino y bosque de táscate, selva caducifolia, selva subcaducifolia, selva de galería, manglar, palmar natural, vegetación hidrófila y vegetación inducida.
Primaria arbórea mediana	0.0	
Primaria arbórea alta	0.0	
Secundaria arbórea baja	0.3	
Secundaria arbórea mediana	0.0	
Secundaria arbórea alta	0.0	
Total arbórea	2.2	

Fuente: IIEG, Santa María de los Ángeles Diagnóstico del municipio, Agosto 2021



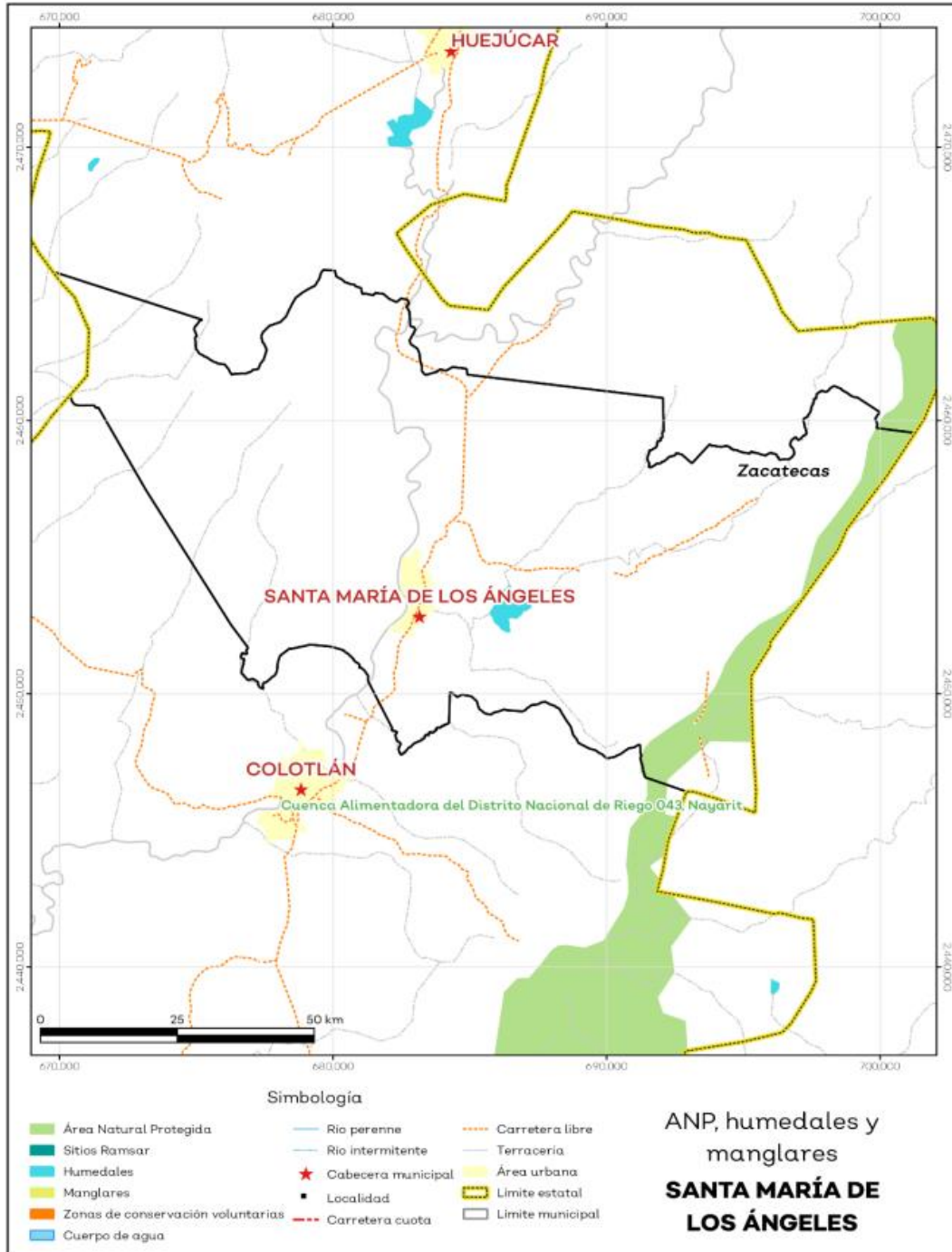
Fuente: IIEG, 2018

ÁREAS NATURALES

El municipio alberga 1 área natural protegida con una superficie de 1,499.32 hectáreas lo que representa el 4.8% de todo el territorio municipal. Además, se cuenta con 0.4% de humedales.

Tabla 3. Áreas naturales protegidas y humedales		
Santa María de los Ángeles, Jalisco		
Áreas naturales	Cantidad %	Descripción
Áreas naturales protegidas	4.8	Cuenca Alimentadora del Distrito Nacional de Riego 043, Nayarit
Humedales	0.4	Humedales de importancia internacional.

Fuente: IIEG, Santa María de los Ángeles Diagnóstico del municipio, Agosto 2021



DIVERSIDAD ECOSISTEMITA

La diversidad de ecosistemas conforme a la cobertura de usos de suelo y vegetación nos dice que la cobertura de mayor dominancia es vegetación secundaria arbustiva de selva baja caducifolia la cual representa el 24.9% municipal, y es catalogada con el rango muy alto a nivel estatal. El inverso del índice de Simpson es de 0.8 y nos indica que entre más se acerca al 1 más diversidad ecosistemita de coberturas de suelo hay. El índice de Shannon es de 2.1, en el cual se considera un valor normal si se está entre 2 y 3, valores

por debajo de 2 como bajos en diversidad y superiores a 3 son altos en diversidad de ecosistemas.

Tabla 3. Áreas naturales protegidas y humedales		
Santa María de los Ángeles, Jalisco		
Áreas naturales	Cantidad %	Descripción
Áreas naturales protegidas	4.8	Cuenca Alimentadora del Distrito Nacional de Riego 043, Nayarit
Humedales	0.4	Humedales de importancia internacional.

Fuente: IIEG, Santa María de los Ángeles Diagnóstico del municipio, Agosto 2021

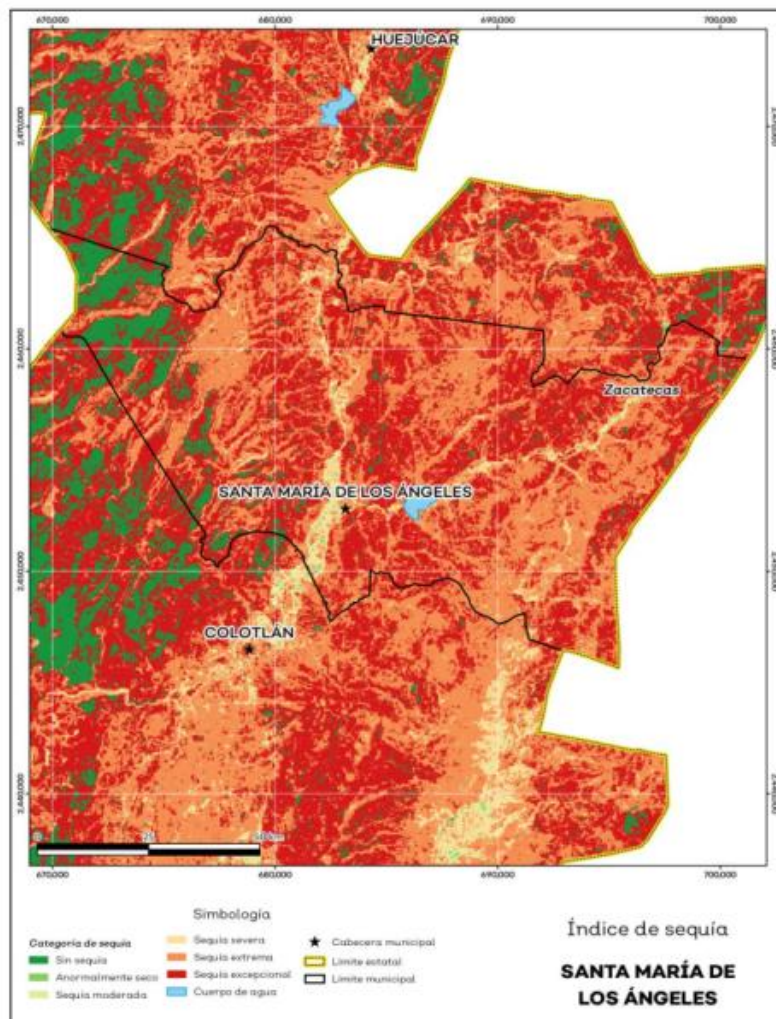
SEQUÍA

El cambio climático en los últimos años ha traído consigo efectos en los territorios, de allí parte a que se analice el fenómeno natural de la sequía y la escasez de los recursos hídricos. De la superficie dedicada a las actividades agrícolas el 95.4% presentó alguna categoría de sequía en el año 2020. Las sequías son causadas principalmente por la escasez de precipitaciones pluviales, la cual puede derivar en una insuficiencia de recursos hídricos necesarios para abastecer la demanda existente, por ello su análisis es trascendental.

Tabla 5. Sequía			
Santa María de los Ángeles, Jalisco			
Categoría de sequía	Cantidad agrícola %	Cantidad municipal %	Comentarios
Sin sequía	4.2	7.0	Se muestran dos cantidades de porcentajes: la agrícola es el porcentaje de la superficie afectada de las áreas agrícolas conforme a la delimitación agrícola; y el porcentaje municipal se refiere a toda la superficie del municipio sin importar la cobertura de uso de suelo y vegetación sin incluir los cuerpos de agua.
Anormalmente seco	0.5	0.0	
Sequía moderada	5.5	0.9	
Sequía severa	12.5	3.3	
Sequía extrema	45.5	44.8	
Sequía excepcional	31.9	43.6	

Fuente: IIEG, Santa María de los Ángeles Diagnóstico del municipio, Agosto 2021

Índice de sequía



PRECIPITACIÓN

Del análisis de la precipitación media mensual histórica con registros hasta el 2019 del municipio tenemos que la precipitación acumulada promedio es de 609.41 mm; la media del mes de enero es de 32.67 mm, la mínima de 29.80 mm y la máxima de 37.00 mm; mientras que en julio la precipitación media es de 77.71 mm, la mínima de 71.81 mm y máxima de 81.00 mm.

Tabla 6. Precipitación media mensual y acumulada				
Santa María de los Ángeles, Jalisco				
Mes	Promedio (mm)	Mínima (mm)	Máxima (mm)	Comentarios
Enero	32.7	29.8	37.0	
Febrero	35.3	32.5	40.0	
Marzo	46.0	41.1	52.0	
Abril	51.7	46.2	59.0	
Mayo	58.6	51.3	67.0	
Junio	69.4	63.4	72.5	Registros de precipitación histórica media mensual.
Julio	77.7	71.8	81.0	
Agosto	71.2	65.7	76.0	
Septiembre	58.4	53.9	60.3	
Octubre	44.5	41.6	49.0	
Noviembre	33.9	30.9	38.0	
Diciembre	31.0	28.6	35.0	
Acumulada	609.4	553.6	664.0	Registros de precipitación histórica acumulada.

Fuente: IIEG, Santa María de los Ángeles Diagnóstico del municipio, Agosto 2021

RECURSOS HÍDRICOS

Los tipos de recursos hídricos del municipio están constituidos por aguas subterráneas, ríos y lagos. El territorio está ubicado dentro de 4 acuíferos de los cuales el 4.4% no tienen disponibilidad y el 95.6% se encuentra con disponibilidad de agua subterránea.

Tabla 7. Acuíferos		
Santa María de los Ángeles, Jalisco		
Estatus	Cantidad %	Comentarios
Con disponibilidad	95.6	
Sin disponibilidad	4.4	Reporte de CONAGUA del estatus del acuífero hasta el 2020.
No sobreexplotado	100.0	
Sobreexplotado	0.0	

Fuente: IIEG, Santa María de los Ángeles Diagnóstico del municipio, Agosto 2021

El territorio municipal está dentro de las cuencas Presa El Chique, Río Bolaños 1, Río Tepetongo de las cuales el 100.0% tienen disponibilidad y el 0.0% presentan déficit de disponibilidad de agua superficial.

Tabla 8. Cuencas		
Santa María de los Ángeles, Jalisco		
Estatus	Cantidad %	Comentarios
Con disponibilidad	100.0	
Sin disponibilidad	0.0	
Tipo de ordenamiento	Cantidad %	
Reserva	100.0	Reporte de CONAGUA del estatus de cuencas hasta el 2020.
Veda	0.0	
Veda y reglamento	0.0	
Veda, reserva y reglamento	0.0	
Cuenca sin ordenamiento superficial	0.0	

Fuente: IIEG, Santa María de los Ángeles Diagnóstico del municipio, Agosto 2021

Tabla 9. Erosión potencial			
Santa María de los Ángeles, Jalisco			
Pérdidas de suelo t/ha.año	Clasificación	Cantidad %	Comentarios
0	Zonas no susceptibles al proceso erosivo, como pueden ser espacios urbanos, carretas o embalses	0.0	
0 a 5	Zonas con niveles de erosión muy bajos y pérdidas de suelo tolerables. No hay erosión neta	52.2	
5 a 10	Zonas con niveles de erosión bajos y pérdidas de suelo que pueden ser tolerables. Probablemente no hay erosión neta	15.7	
10 a 25	Zonas con procesos erosivos leves. Existe erosión, aunque no es apreciable a simple vista	22.4	En el cálculo no se incluyeron los cuerpos de agua por considerarse zonas no susceptibles al proceso erosivo.
25 a 50	Zonas con procesos erosivos moderados. Existe erosión aunque puede no ser apreciada a simple vista	7.7	
50 a 100	Zonas con procesos erosivos graves. Existe erosión y es apreciable a simple vista	1.3	
100 a 200	Zonas con procesos erosivos muy graves. Existe erosión y es manifiesta a simple vista	0.2	
Más de 200	Zonas con procesos erosivos extremos. Existe erosión y es evidente a simple vista	0.1	

Fuente: IIEG, Santa María de los Ángeles Diagnóstico del municipio, Agosto 2021

INFRAESTRUCTURA

El municipio cuenta con 16 servicios públicos, de los cuales destacan 23 escuelas, seguido de 12 instalaciones deportivas o recreación y 12 templos.

Tabla 10. Infraestructura			
Santa María de los Ángeles, Jalisco			
Infraestructura			Descripción
	Carreteras	33.38	Santa María de los Ángeles se encuentra en el quinto lugar de la región Norte, registrando un grado medio de conectividad en caminos y carreteras.
Infraestructura	Caminos	84.35	
Tipo de servicios	Cantidad	Comentarios	
Aeródromo civil	0	Esta información corresponde a los servicios concentrados en localidades mayores a 2,500 habitantes.	
Cementerio	2		
Centro comercial	0		
Centro de asistencia médica	7		
Escuela	23		
Estación de transporte terrestre	0		
Instalación de comunicación	0		
Instalación de servicios	0		
Instalación deportiva o recreativa	12		
Instalación diversa	0		
Instalación gubernamental	2		
Mercado	0		
Plaza	5		
Pozo	1		
Tanque de agua	1		
Templo	12		

Fuente: IIEG, Santa María de los Ángeles Diagnóstico del municipio, Agosto 2021

SERVICIOS

AGUA POTABLE

El municipio cuenta en promedio con un 80% de viviendas particulares habitadas de las cuales un promedio del 30% de esos hogares tienen jefatura femenina; una gran parte de las mismas cuenta con los servicios elementales de agua potable, energía eléctrica y en menor proporción con drenaje. El tipo de construcción es de adobe y tabique en los muros y, losa de concreto y bóveda de ladrillo en los techos. El sistema de abastecimiento y distribución de agua está conformado por 6 pozos profundos y una noria con una cobertura de los 90 % de la población, distribuidos de la siguiente manera:

Comunidad	Pozo
Barrio de Tapias	1
Colonia 21 de marzo (Hiedrita)	1
Fraile	1
Huacasco	1
Los Sauces	1
Santa María de los Ángeles	1
Sauz de los Márquez	1

RECOLECCIÓN DE BASURA

El servicio de recolección de basura es realizado por dos unidades la primera lo realiza dentro de la cabecera 3 días a la semana y dos días en seis comunidades, la segunda unidad hace lo propio cinco días de la semana en las dos delegaciones y ocho localidades, en la actualidad el vertedero municipal se encuentra con poco espacio por lo que se han pre visualizado dos opciones la primera la adquisición de un terreno y la segunda se ha tenido pláticas con la JINOR y algunos municipios de la región para la construcción de un Sistema Intermunicipal de Manejo de Residuos (SIMAR Norte) sin embargo se encuentra en proceso el diagnóstico para determinar cuál es la opción que más conviene al municipio. Lo que es una realidad es que urge un espacio nuevo que funcione como vertedero.

DRENAJE

La cabecera municipal cuenta con el servicio de drenaje, en el resto de las localidades son solo algunas áreas las que tienen el servicio, mismas que en su mayoría requieren mantenimiento. Solo en la cabecera se cuenta con una Planta Tratadora, mientras que en las comunidades, en la mayoría de los casos, aún se utilizan fosas sépticas caseras.

PLAZAS Y JARDINES

En la cabecera se cuenta con dos plazas así como una unidad deportiva en la cual se puede practicar fútbol, voleibol, basquetbol, además de asadores, lamentablemente no se encuentra en las mejores condiciones, mientras que en las comunidades de Huacasco, la Hiedrita y Sauz de los Márquez se cuenta con un Jardín respectivamente.

ALUMBRADO PÚBLICO

El alumbrado público en el municipio está cubierto en un 90% para la población, sin embargo debido a los altos cobros que factura la Comisión Federal de Electricidad dicho servicio es oneroso para el municipio, por lo que se está buscando un cambio a luminarias LED o de fotoceldas solares de manera gradual. Para lo cual se comenzó con el levantamiento de un censo de lámparas dentro del municipio arrojando dicho censo un total de 970 lámparas, de las cuales 120 se encuentran ubicadas en la cabecera y 850 en las distintas comunidades que lo conforman.

PANTEONES

En la cabecera se cuenta con tres panteones, de los cuales dos solo resguardan los restos y uno es el que brinda el servicio, en el resto de las comunidades se cuenta con 6 panteones más.

CALLES

En la cabecera municipal las calles principales están urbanizadas, sin embargo hay barrios que no cuentan con la debida urbanización, mientras que en las comunidades pocas son las calles que cuentan con adoquinado o concreto.

CAMINOS

El municipio cuenta con 33.38 kilómetros de carretera y 84.35 kilómetros de caminos rurales. El municipio se encuentra en el quinto lugar de la región norte, registrando un grado medio de conectividad en caminos y carreteras

EDUCACIÓN

A la fecha (junio 2019) en el ámbito de educación el municipio se conforma por 7 centros de nivel preescolar, 12 primarias, 4 secundarias y un plantel de nivel medio superior (COBAEJ). Donde lastimosamente las instalaciones de la mayoría de los centros no se encuentran en buenas condiciones. No se cuenta con educación a nivel superior en el municipio por lo que la oferta más cercana es el Centro Universitario del Norte en Colotlán Jalisco (a 5 kilómetros), perteneciente a la red de la Universidad de Guadalajara.

SALUD

La infraestructura municipal se compone de tres centros de salud, ocho casas de salud una unidad móvil y un módulo dental en la cabecera Municipal, para cubrir a toda la población solo se cuenta con 3 médicos, dos en la cabecera municipal, uno para la unidad móvil que atiende las localidades, los cuales atienden entre 1800 y 1900 personas de todo el municipio. Es importante mencionar que por medidas de seguridad el municipio así como la región Norte no cuenta con médicos de pasantes o prestadores de servicio lo que limita la atención a los usuarios.

CULTURA

En este aspecto el municipio cuenta con poca oferta cultural. En la cabecera municipal se cuenta con la estructura de la Casa de la Cultura en la cual se brindan algunos talleres, sin embargo no son suficientes, mientras que en las comunidades se carece totalmente de espacios de este tipo. Es necesario fortalecer y aumentar la demanda cultural del municipio, para que nuestros niños, jóvenes y adultos, puedan crear lazos de identidad, con los cuales podamos sentirnos orgullosos de nuestras tradiciones, de nuestra historia, de nuestros bellos monumentos y de las riquezas que en él se encuentran. Así como enriquecer el talento local mediante la inclusión de talleres artísticos para mejorar técnicas, además, promocionar y dar oportunidad en los espacios públicos para que dichos talentos se motiven y puedan seguir mejorando y luchando por conservar las artes, además de gestionar un centro ECOS.

ASISTENCIA SOCIAL

Este rubro es cubierto por el Sistema Municipal de Desarrollo Integral de la Familia (DIF), a través de la atención a los grupos más desprotegidos como lo son: los adultos mayores, los niños y niñas, madres solteras, así como los que cuentan con alguna discapacidad. En esta área se festeja el día del niño, el día del adulto mayor, el día de las madres, así como diversos tipos de eventos culturales y artísticos como la coronación de la Reina de la Tercera Edad, entre otros, esto en coordinación con el ayuntamiento. Asimismo a través del Sistema Estatal DIF se apoya con despensa a las familias de escasos recursos, se

distribuyen desayunos escolares a los niños y niñas de escasos recursos y se da asistencia a los grupos vulnerables en los comedores.

MEDIOS DE COMUNICACIÓN

El municipio cuenta con correo, teléfono, fax, un canal de cable con matriz en Colotlán Jalisco (cable TV Colotlán) y una frecuencia de radio emisora con cobertura Radio Universidad de Guadalajara en Colotlán XHUGC 104.7 FM. Se cuenta con conectividad de internet y telefonía celular no obstante la calidad es mala.

VÍAS DE COMUNICACIÓN

La transportación terrestre se realiza a través de la carretera 23 (Guadalajara- Zacatecas). Existen en el municipio caminos y carreteras, algunos tramos de carretera pavimentada, otros con huella ecológica y la mayoría de terracería.

La transportación foránea se lleva a cabo en autobuses directos Guadalajara- Zacatecas. La transportación urbana y rural se hace en vehículos de alquiler y particulares.

DEMOGRAFÍA Y SOCIEDAD

ASPECTOS DEMOGRÁFICOS

El municipio de Santa María de los Ángeles pertenece a la Región Norte, su población en 2020, según el Censo de Población y Vivienda 2020, era de 3,515 personas; 48.8 por ciento hombres y 51.2 por ciento mujeres; los habitantes del municipio representaban el 4.2 por ciento del total regional. Comparando este monto poblacional con el del año 2015, se obtiene que la población municipal aumentara un 15.89 por ciento en cinco años.

Tabla 11. Población por sexo, porcentaje en el municipio						
Santa María de los Ángeles, Jalisco						
Clave	Municipio	Población total 2015	Población 2020			
			Total	Porcentaje en el municipio	Hombres	Mujeres
081	Santa María de los Ángeles	3,033	3,515	100.0	1,716	1,799

Fuente: IIEG, Santa María de los Ángeles Diagnóstico del municipio, Agosto 2021

El municipio en 2020 contaba con 22 localidades, de éstas, 2 eran de dos viviendas y 0 de una. La localidad de Santa María de los Ángeles es la más poblada con 927 personas, y representa el 26.4% de la población; le siguen Sauz de los Márquez con el 13.9%, Barrio de Tapias con el 13.6%, Huacasco (San José de Huacasco) con el 8.6% y Colonia Veintiuno de Marzo (La Hiedrita) con el 6.5% del total municipal.

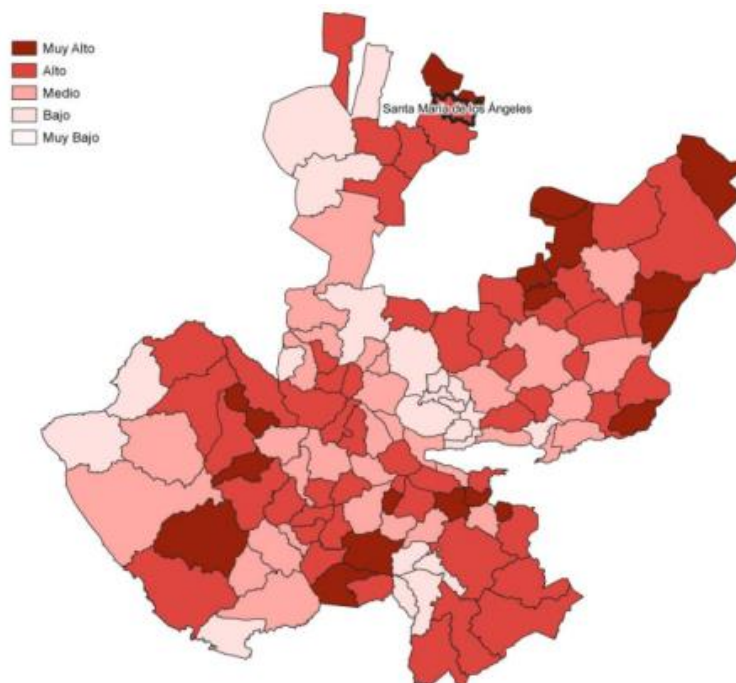
Tabla 12. Población por sexo, porcentaje en el municipio						
Santa María de los Ángeles, Jalisco						
Clave	Municipio	Población total 2010	Población 2020			
			Total	Porcentaje en el municipio	Hombres	Mujeres
081	Santa María de los Ángeles	3,726	3,515	100.0	1,716	1,799
0001	Santa María de los Ángeles	957	927	26.4	452	475
0023	Sauz de los Márquez	548	490	13.9	240	250
0038	Barrio de Tapias	479	478	13.6	235	243
0009	Huacasco (San José de Huacasco)	358	301	8.6	148	153
0028	Colonia 21 de marzo	231	229	6.5	115	114

Fuente: IIEG, Santa María de los Ángeles Diagnóstico del municipio, Agosto 2021

INTENSIDAD MIGRATORIA

El estado de Jalisco tiene una añeja tradición migratoria a Estados Unidos que se remonta hacia finales del siglo XIX. Se estima que 1.4 millones de personas nacidas en Jalisco habitan en Estados Unidos y que alrededor de 2.6 millones de personas nacidas en aquel país son hijos de padres jaliscienses. De acuerdo al índice de intensidad migratoria calculado por el Consejo Nacional de Población (CONAPO) con datos del censo de población de 2010 del INEGI, Jalisco tiene un grado alto de intensidad migratoria, y tiene el lugar decimotercero entre las entidades federativas del país con mayor intensidad migratoria.

Grado de intensidad migratoria a estados unidos



Fuente: IIEG, con base en estimaciones del CONAPO, 2010

Los indicadores de este índice señalan que en Santa María de los Ángeles el 27.92 por ciento de las viviendas del municipio se recibieron remesas en 2010, en un 5.74 por ciento se reportaron emigrantes del quinquenio anterior (2005-2010), en el 3.11 por ciento se registraron migrantes circulares del quinquenio anterior, así mismo el 4.86 por ciento de las viviendas contaban con migrantes de retorno del quinquenio anterior.

Tabla 13. Índice y grado de intensidad migratoria e indicadores socioeconómicos	
Santa María de los Ángeles, 2010	
Índice y grado de intensidad migratoria e indicadores socioeconómicos	Valores
Índice de intensidad migratoria	1.5948
Grado de intensidad migratoria	Alto
Total de viviendas	1028
% de viviendas que reciben remesas	27.92
% de viviendas con emigrantes en Estados Unidos den quinquenio anterior	5.74
% de viviendas con migrantes circulares del quinquenio anterior	3.11
% de viviendas con migrantes de retorno del quinquenio anterior	4.86
Lugar que ocupa en el contexto estatal	20
Lugar que ocupa en el contexto nacional	197

Fuente: IIEG, Santa María de los Ángeles Diagnóstico del municipio, Agosto 2021

MIGRACIÓN

La construcción del índice para las entidades federativas, regiones y municipios considera cuatro dimensiones estructurales de la marginación: falta de acceso a la educación (población analfabeta de 15 años o más y población sin primaria completa de 15 años o más); residencia en viviendas inadecuadas (sin disponibilidad de agua entubada, sin

drenaje ni servicio sanitario exclusivo, con piso de tierra, sin disponibilidad de energía eléctrica y con algún nivel de hacinamiento); percepción de ingresos monetarios insuficientes (ingresos hasta 2 salarios mínimos) y residir en localidades pequeñas con menos de 5 mil habitantes. El municipio de cuenta con un grado de marginación Bajo, y que la mayoría de sus carencias son ligeramente similares a las del promedio estatal; destaca que la población de 15 años o más sin educación básica es de 53.45 por ciento, y que el 88.6 por ciento de la población gana menos de dos salarios mínimos.

Las principales localidades del municipio tienen en su mayoría un grado de marginación muy bajo. En particular se ve que Sauz de los Márquez tiene los más altos porcentajes de población sin primaria completa (62.5%) y analfabeta (9.5%), Santa María de los Ángeles tiene los más bajos porcentajes de población sin primaria completa (39.2%) y analfabeta con 4%.

Tabla 14. Índice y grado de intensidad migratoria e indicadores socioeconómicos	
Santa María de los Ángeles, 2000	
Índice y grado de intensidad migratoria e indicadores socioeconómicos	Valores
Índice de intensidad migratoria	1.9482
Grado de intensidad migratoria	Muy alto
Total de viviendas	1,086
% de viviendas que reciben remesas	28.45
% de viviendas con emigrantes en Estados Unidos del quinquenio anterior	18.69
% de viviendas con migrantes circulares del quinquenio anterior	2.03
% de viviendas con migrantes de retorno del quinquenio anterior	3.68
Lugar que ocupa en el contexto estatal	24

Fuente: IIEG, Santa María de los Ángeles Diagnóstico del municipio, Agosto 2021

Respecto a las carencias en la vivienda, la localidad de Sauz de los Márquez tiene los más altos porcentajes de viviendas sin excusado con el 3.9%; del mismo modo la localidad de Sauz de los Márquez tiene los más altos porcentajes de viviendas sin energía eléctrica con el 1.2%; por otra parte, la localidad de Santa María de los Ángeles tiene los más altos porcentajes de viviendas sin agua entubada con el 1%; a su vez la localidad de Santa María de los Ángeles tiene los más altos porcentajes de viviendas con piso de tierra con el 1.7%; finalmente, la localidad de Barrio de Tapias tiene los más altos porcentajes de viviendas sin refrigerador con el 5%.

Tabla 15. Pobreza multidimensional						
Santa María de los Ángeles, 2010-2015						
Indicadores de incidencia	Porcentaje		Personas		Carencias promedio	
	2010	2015	2010	2015	2010	2015
Pobreza multidimensional						
Población en situación de pobreza multidimensional	51.8	49.3	1,923	1,517	2.0	1.6
Población en situación de pobreza multidimensional moderada	44.2	45.6	1,639	1,405	1.8	1.5
Población en situación de pobreza multidimensional extrema	7.7	3.7	284	113	3.5	3.1
Población vulnerable por carencias sociales	43.4	44.2	1,609	1,362	1.8	1.5
Población vulnerable por ingresos	1.3	1.4	50	42		
Población no pobre multidimensional y no vulnerable	3.5	5.1	129	157		
Privación social						
Población con al menos una carencia social	95.2	93.5	3,532	2,879	1.9	1.6
Población con al menos tres carencias sociales	21.2	10.0	786	308	3.4	3.2
Indicadores de carencias sociales						
Rezago educativo	38.0	34.9	1,411	1,074	2.4	1.9
Acceso a los servicios de salud	25.8	7.7	956	238	2.6	2.4
Acceso a la seguridad social	80.8	76.8	2,998	2,364	2.0	1.6
Calidad y espacios de la vivienda	9.9	4.7	367	146	3.4	2.9
Acceso a los servicios básicos en la vivienda	20.3	11.0	751	339	3.0	2.6
Acceso a la alimentación	9.4	11.0	349	340	3.3	2.5
Bienestar						
Población con un ingreso inferior a la línea de bienestar mínimo	26.2	23.1	973	710	2.1	1.7

Población con un ingreso inferior a la línea de bienestar	53.2	50.7	1,973	1,559	2.0	1.6
---	------	------	-------	-------	-----	-----

Fuente: IIEG, Santa María de los Ángeles Diagnóstico del municipio, Agosto 2021

Tabla 16. Grado de marginación e indicadores sociodemográficos							
Santa María de los Ángeles, 2020							
Municipio/localidad		Grado	% Población de 15 años o más analfabeta	% Población de 15 años o más sin educación básica	% Población en localidades con menos de 5,000 habitantes	% Población ocupada con ingreso de hasta 2 salarios mínimos	% Viviendas particulares habitadas que no disponen de refrigerador
Clave	Nombre						
	Jalisco	Muy bajo	2.9	29.5	16.2	55.9	
081	Santa María de los Ángeles	Bajo	6.6	53.4	100	88.6	
1	Santa María de los Ángeles	Muy bajo	4.0	39.2			3.6
23	Sauz de los Márquez	Bajo	9.5	62.5			3.9
38	Barrio de Tapias	Muy bajo	4.4	47.3			5
9	Huacasco (San José de Huacasco)	Muy bajo	7.6	64.6			1.3
28	Colonia veintiuno de marzo (La Hiedrita)	Bajo	6.9	61.9			1.8

Fuente: IIEG, Santa María de los Ángeles Diagnóstico del municipio, Agosto 2021

Tabla 17. Grado de marginación e indicadores sociodemográficos							
Santa María de los Ángeles, 2010							
Municipio/localidad		Grado	% Viviendas particulares habitadas sin excusado*	% Viviendas particulares habitadas sin energía eléctrica*	% Viviendas particulares habitadas sin disponibilidad de agua entubada*	**Promedio de ocupantes por cuarto en viviendas particulares habitadas	% Viviendas particulares habitadas con piso de tierra
Clave	Nombre						
	Jalisco	Muy bajo	0.6	0.3	0.8	14.0	1.7
081	Santa María de los Ángeles	Bajo	3.4	0.6	0.5	16.6	1.0
1	Santa María de los Ángeles	Muy bajo	2.5	0.8	1.0	15.9	1.7
23	Sauz de los Márquez	Bajo	3.9	1.2	0.4	25.3	0.2
38	Barrio de Tapias	Muy bajo	2.5	0.4	0.4	32.0	0.0
9	Huacasco (San José de Huacasco)	Muy bajo	0.0	0.0	0.0	18.3	0.0
28	Colonia veintiuno de marzo (La Hiedrita)	Bajo	1.8	0.0	0.0	36.2	0.0

Fuente: IIEG, Santa María de los Ángeles Diagnóstico del municipio, Agosto 2021

Tabla 18. Población total, grado de marginación e intensidad migratoria y situación de pobreza									
Santa María de los Ángeles, Jalisco									
Clave	Municipio	Población	Marginación 2020		Pobreza multidimensional 2015			Intensidad migratoria 2010	
			Grado	Lugar	Moderada	Extrema	Lugar	Grado	Lugar
14	Jalisco	8,348,151	Muy bajo	28	28.4	3.0	7	Alto	13
081	Santa María de los Ángeles	3,515	Bajo	18	45.6	3.7	50	Alto	20

Fuente: IIEG, Santa María de los Ángeles Diagnóstico del municipio, Agosto 2021

ECONOMÍA

NÚMERO DE EMPRESAS

Conforme a la información del Directorio Estadístico Nacional de Unidades Económicas (DENUE) de INEGI, el municipio de Santa María de los Ángeles cuenta con 135 unidades económicas al mes de mayo de 2021 y su distribución por sectores revela un predominio de unidades económicas dedicadas a los servicios, que representan el 38.52% del total de las empresas en el municipio. Ocupa la posición 112 del total de empresas establecidas en el estado y el lugar número 7 en el ranking regional.

Tabla 19. Composición de las empresas								
Santa María de los Ángeles, mayo 2021. Unidades económicas								
Sector	0 a 5 personas	6 a 10 personas	11 a 30 personas	31 a 50 personas	51 a 100 personas	101 a 250 personas	251 y más	Total de unidades económicas
Servicios	44	4	4	0	0	0	0	52
Comercio	37	0	1	0	0	0	0	38
Industrias manufactureras	19	0	1	0	0	0	0	21
Actividades legislativas	14	1	2	0	0	0	0	17
Generación, trans., y dist., de energía eléctrica, suministro de agua y de gas	2	0	2	0	0	0	0	3
Transportes, correos y almacenamiento	1	1	0	0	0	0	0	2
Agricultura, ganaderías, forestal, pesca y caza	0	1	0	0	0	0	0	1
Información en medios masivos	1	0	0	0	0	0	0	1
Total	118	9	8	0	0	0	0	135

Fuente: IIEG, Santa María de los Ángeles Diagnóstico del municipio, Agosto 2021

Tabla 20. Subsectores con mayor valor agregado central bruto (VACB)				
Santa María de los Ángeles, 2014 Y 2019. (Miles de pesos a precios de 2018)				
Subsector	2014	2019	% Part 2019	Var % 2014-2019
Comercio al por menor de abarrotes, alimentos, bebidas, hielo y tabaco	1,118	1,480	10.1	32.3
Comercio al por mayor de materias primas agropecuarias y forestales, para la industria, y materiales de desecho	47	1,469	10.0	3,021.0
Servicios de preparación de alimentos y bebidas	1,386	1,443	9.8	4.1
Industria alimentaria	596	1,424	9.7	139.0
Fabricación de productos a base de minerales no metálicos		836	5.7	
Asociaciones y organizaciones		765	5.2	
Industria de la madera		542	3.7	
Servicios de reparación y mantenimiento	343	508	3.5	48.1
Comercio al por menor de productos textiles, bisutería, accesorios de vestir y calzado		262	1.8	
Fabricación de productos textiles		251	1.7	
Servicios personales		85	0.6	
Otros	2,553	5,590	38.1	119.0
Total	6,043	14,655	100.0	142.5

Fuente: IIEG, Santa María de los Ángeles Diagnóstico del municipio, Agosto 2021

Tabla 21. Trabajadores asegurados										
Santa María de los Ángeles, Jalisco 2015-julio 2021										
Grupo económico	2015	2016	2017	2018	2019	2020	Julio 2020	Julio 2021	Variación absoluta jul 2021/jul 2020	% Part Jul 2021
Agrupaciones mercantiles, profesionales, cívicas, políticas, laborales y religiosas		1	1	1	1	1	1	1	0	100.0

Construcción de edificaciones y
de obras de ingeniería civil

8

Preparación y servicio de
alimentos y bebidas

1

Total 1 1 1 1 9 1 1 1 0 100.0**Fuente:** IIEG, Santa María de los Ángeles Diagnóstico del municipio, Agosto 2021

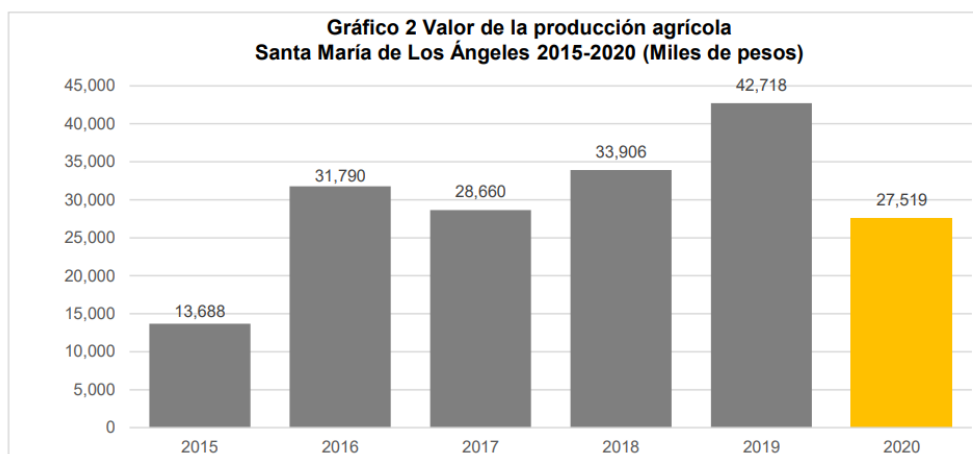
Tabla 22. Trabajadores asegurados										
Región Norte, Jalisco 2015-julio 2021										
Municipio	2015	2016	2017	2018	2019	2020	Julio 2020	Julio 2021	Variación absoluta jul 2021/jul 2020	% Part Jul 2021
Huejuquilla el Alto	81	87	89	77	332	657	522	782	260	31.09
Bolaños	567	674	744	641	720	655	671	668	-3	26.56
Colotlán	453	456	496	546	575	605	616	623	7	24.77
Mezquitic	141	154	158	24	189	183	210	174	-36	6.92
Huejúcar	149	120	93	88	86	123	106	92	-14	3.66
San Martín de Bolaños	411	434	467	424	308	339	302	82	-220	3.26
Santa María de los Ángeles	1	1	1	1	9	1	1	1	0	100.0
Totatiche	36	34	46	41	49	49	54	51	-3	2.03
Villa Guerrero	28	28	34	31	34	41	39	40	1	1.59
Chimaltitán			1	1	1	1	17	2	-15	0.08
Total	1,867	1,988	2,129	1,874	2,303	2,654	2,538	2,515	-23	100.0

Fuente: IIEG, Santa María de los Ángeles Diagnóstico del municipio, Agosto 2021

AGRICULTURA Y GANADERÍA

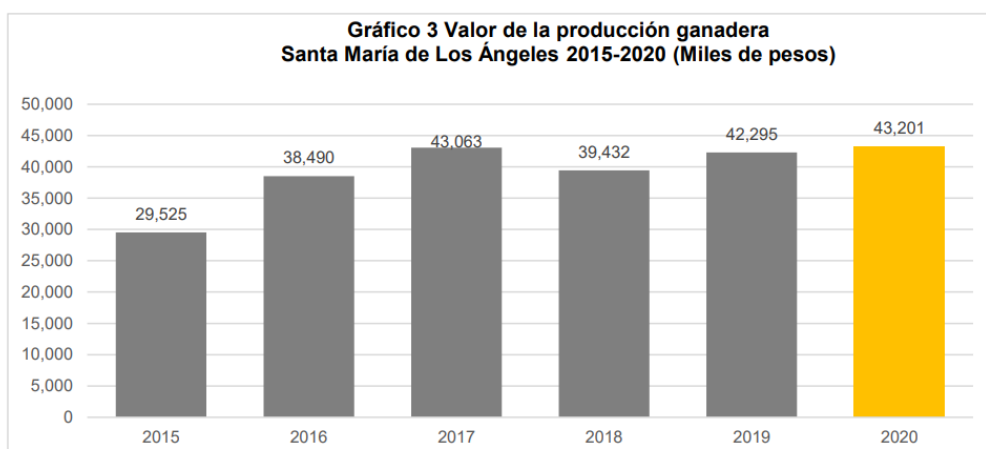
El valor de la producción agrícola en Santa María de los Ángeles ha presentado diversas fluctuaciones durante el periodo 2015–2020, habiendo registrado su nivel más alto en 2019. El valor de la producción agrícola de Santa María de los Ángeles de 2020, representó el 0.04% del total estatal, alcanzando un monto de 27,519 miles de pesos para ese año.

De los cultivos en el municipio destaca la producción de maíz ya que el 90.7% de la superficie de tierra sembrada corresponde a este cultivo, el 0.5% de la tierra es sembrada con frijol, en un 4.3% se siembran hortalizas dentro de las que se encuentran las siguientes: cebolla, ajos, cilantro, rábanos, chile, habas, chícharo, garbanzo, acelgas, calabacitas, jitomate cherry, camote morado, repollo y lechugas, también se encuentran diferentes flores de ornato, (principalmente en el Barrio de tapias), y el 4.4% restante de la superficie se diversifica en sembrar alfalfa, avena, cebada y sorgo forrajero. Cabe mencionar que la adquisición de semilla y fertilizantes tiene un costo muy elevado para nuestros productores y aunado a la falta de información y preparación los productores no obtienen un buen rendimiento de su producto.

**Fuente:** IIEG, con base en información del SIAP / SAGARPA.

El valor de la producción ganadera en Santa María de los Ángeles ha tenido diversas fluctuaciones durante el periodo 2015-2020, siendo el ejercicio de 2020 el año en el que se ha registrado el mayor nivel en el municipio. En 2020, el valor de la producción ganadera de Santa María de los Ángeles representó el 0.04% del total estatal, alcanzando un monto de 43,201 miles de pesos para ese año.

El ganado se concentra en su mayoría en vacuno de raza cebú y charoláis, con vocación para carne y leche obteniendo diferentes productos como lo son queso fresco, requesón, jocoque, también se tiene ave para huevo de codorniz y gallina, así como porcinos. Se observa potencial de crianza de abeja, ya contando con diferentes productores locales. Sin embargo la falta de infraestructura y maquinaria agrícola es un detonante que impide un mejor aprovechamiento de este sector



Fuente: IIEG, con base en información del SIAP / SAGARPA.

POBLACIÓN ARTESANA

Los artesanos de Santa María de los Ángeles representan el 0.2% del total de artesanos de la Zona Norte de la entidad con un total de 2,306 artesanos y ocupan el octavo lugar en la región. En la Zona Norte, 72.5% se dedican al arte indígena, el 12.1% a la Talabartería, 6.9% a la artesanía textil, y el resto a otro tipo de artesanías.

Tabla 23. Población artesana 2018

	Santa María de los Ángeles		Total Región Norte		Participación % en el total de la región
	Artesanos	Distribución %	Artesanos	Distribución %	
Alfarería	-	0.0	44	1.9	0.0
Arte indígena	-	0.0	1,673	72.5	0.0
Cartonería y papel	-	0.0	3	0.1	0.0
Cerámica	-	0.0	1	0.0	0.0
Fibra animal	-	0.0	2	0.1	0.0
Fibra vegetal	-	0.0	55	2.4	0.0
Gastronomía	-	20.0	6	0.3	16.7
Lapidaria	-	0.0	27	1.2	0.0
Madera	1	20.0	24	1.0	4.2
Metalistería	-	0.0	6	0.3	0.0
Pintura	-	0.0	8	0.3	0.0
Talabartería	3	60.0	279	12.1	1.1
Textil	-	0.0	158	6.9	0.0
No identificado	-	0.0	20	0.9	0.0
Total	5	100.0	2,306	100.0	0.2

Fuente: IIEG, Santa María de los Ángeles Diagnóstico del municipio, Agosto 2021

**Tabla 24. Población artesana
Región Norte por municipio**

	Artesanos	Distribución %	Lugar
Mezquitic	1,133	49.1	1
Bolaños	367	15.9	2
Colotlán	298	12.9	3
Villa Guerrero	174	7.5	4
Huejuquilla el Alto	153	6.6	5
Totatiche	101	4.4	6
Huejúcar	68	2.9	7
Santa María de los Ángeles	5	0.2	8
San Martín de Bolaños	4	0.2	9
Chimaltitán	3	0.1	10
Total	2,306	100.0	

Fuente: IIEG, Santa María de los Ángeles Diagnóstico del municipio, Agosto 2021

Tabla 25. Desarrollo institucional de los municipio en el contexto estatal con base en cinco indicadores

Santa María de los Ángeles, Jalisco (Parte I)					
Clave	Municipio	Porcentaje de participación ciudadana en elecciones 2021		Evaluación del cumplimiento de la publicación de información fundamental 2016	
		Valor municipal	Lugar estatal	Valor municipal	Lugar estatal
19	Bolaños	31.98	124	6.25	90
25	Colotlán	55.64	73	37.5	14
31	Chimaltitán	61.42	55	25.0	26
41	Huejúcar	48.47	103	12.5	46
42	Huejuquilla el Alto	66.73	36	0.0	96
61	Mezquitic	69.13	25	12.5	46
76	San Martín de Bolaños	61.9	52	0.0	96
81	Santa María de los Ángeles	78.91	4	12.5	46
104	Totatiche	75.83	8	12.5	46
115	Villa Guerrero	70.04	19	12.5	46

Fuente: IIEG, Santa María de los Ángeles Diagnóstico del municipio, Agosto 2021

Tabla 26. Desarrollo institucional de los municipio en el contexto estatal con base en cinco indicadores

Santa María de los Ángeles, Jalisco (Parte II)								
Clave	Municipio	Porcentaje de ingresos propios		Delitos del fuero común por cada 1,000 habitantes 2020		IDM-Institucional		
		Valor municipal	Lugar estatal	Valor municipal	Lugar estatal	Índice	Grado	Lugar estatal
19	Bolaños	3	122	1.95	8	27.38	Muy bajo	124
25	Colotlán	16.95	62	6.95	66	39.35	Alto	24
31	Chimaltitán	1.83	124	0.56	1	37.47	Alto	45
41	Huejúcar	24.56	32	2.42	10	38.23	Alto	37
42	Huajuquilla el Alto	12.94	81	5.82	54	33.57	Bajo	92
61	Mezquitic	10.62	93	1.98	9	38.43	Alto	35
76	San Martín de Bolaños	3.64	121	2.45	11	31.96	Muy bajo	106
81	Santa María de los Ángeles	11.33	89	3.52	26	39.47	Alto	22
104	Totatiche	11.24	91	3.62	27	38.76	Alto	31
115	Villa Guerrero	10.56	94	3.23	19	37.69	Alto	41

Fuente: IIEG, Santa María de los Ángeles Diagnóstico del municipio, Agosto 2021



MISIÓN

“Ser un gobierno cercano y sensible a las necesidades de la población siendo prioridad de este honorable ayuntamiento los sectores más vulnerables. Desarrollando las mejores estrategias para resolver los problemas que se suscitan y preocupan a la población”.



VISIÓN

“Brindar servicios de calidad a través de trabajo y compromiso que generen transformación de forma sustentable y sostenible. Garantizar atención ciudadana en equidad e igualdad de género. Ser proactivo en acciones que beneficien a las comunidades”.



EJES

PROBLEMÁTICAS PRIORIZADAS

EJE I. SEGURIDAD CIUDADANA, JUSTICIA Y ESTADO DE DESECHO

No.	Problemática
1	Mucha población desconoce sus derechos que le garantiza una vida libre de violencia
2	Falta más Equipamiento y preparación para los elementos de Seguridad Publica
3	La falta total del módulo especializado para la atención de siniestros en el municipio

Problemática No. 1

Mucha población desconoce sus derechos que le garantiza una vida libre de violencia

No.	causas
1	La falta de interés para informarse respecto a los derechos que tiene cada individuo
2	El arraigo de las formas de pensar conservadoras de ciertos sectores de la población
3	La falta de difusión a las campañas informativas sobre los derechos e igualdad de género.

No.	Potencialidades
1	Contamos con un área de igualdad de género dentro del Gobierno Municipal
2	Se cuenta con una área de Psicología para brindar el servicio a la población en general
3	Se incluyen temas de derechos e igualdad de género en los diferentes niveles educativos.

No.	Proyectos
1	Dar difusión y promoción a las campañas en donde se impartan temas de derechos e igualdad de género en cabecera municipal y localidades enfocadas a la población adulta.
2	En coordinación con escuelas del municipio realizar dinámicas y actividades que fomenten la práctica de los derechos e igualdad de género entre niñas, niños y adolescentes

Problemática No. 2

Falta más Equipamiento y preparación para los elementos de Seguridad Publica

No.	causas
1	Recursos insuficientes
2	Poca disponibilidad por parte de elementos para su capacitación
3	Falta de una línea de internet propia para el sistema de vigilancia y monitoreo

No.	Potencialidades
1	Se cuenta con material básico para que realicen sus actividades
2	Se cuenta con vehículos para traslado a capacitaciones fuera del municipio
3	Personal suficiente para el área

No.	Proyectos
1	Establecer como requisito obligatorio poniendo los medios necesarios que todos los elementos de seguridad cuente con su academia y capacitaciones a fines.
2	Gestionar la instalación de una red de internet excesiva para el sistema de vigilancia y monitoreo

- | | |
|---|---|
| 3 | Destinar un presupuesto para la adquisición de uniformes y calzado para los elementos de seguridad. |
|---|---|

Problemática No. 3

La falta total del módulo especializado para la atención de siniestros en el municipio

No.	causas
1	No se cuenta con conocimientos y material especializados para dar atención a emergencias
2	Falta de personal para integrar esta área

No.	Potencialidades
1	El área de seguridad publica cuenta con capacitaciones básicas para atender situaciones de emergencia.
2	Se integró una comisión edilicia de protección civil y un enlace municipal
3	Se asignaron refugios temporales para prevenir en caso de que tengamos un desastre natural.

No.	Proyectos
1	Integrar un área de protección civil con servidores públicos que ya operan en el gobierno municipal.
2	Gestionar capacitaciones y materiales ante instancias estatales y federales
3	Crear campañas informativas en escuelas sobre temas de protección civil generando brigadas escolares.

EJE 2. DESARROLLO SOCIAL

No.	Problemática
1	Existen pocas fuentes de empleo y con las que se cuenta tienen una baja remuneración
2	No se cuenta con médicos practicantes reduciendo la atención médica y guardias en fines de semana
3	La mayoría de las casas de salud presentan deterioro en infraestructura

Problemática No. 1

Existen pocas fuentes de empleo y con las que se cuenta tienen una baja remuneración

No.	causas
1	El cambio climático provoca poca producción lo que conlleva a generar pocos empleos
2	La falta de orientación y apoyo para emprendedores de nuevos negocios
3	El mal aprovechamiento de los recursos

No.	Potencialidades
1	Se cuenta con espacios fértiles y adecuados para la agricultura y ganadería.
2	Contamos con un rio que abastece el líquido necesario para regar los campos
3	Se cuenta con personal y espacios necesarios para brindar orientación a quien requiera el servicio.

No.	Proyectos
1	Gestionar ante instancias estatales y federales programas que incentiven las PyME's
2	Apoyo para los productores ganaderos, pecuarios y agricultores para elaborar sus expedientes y solicitudes para recibir apoyos estatales.

Problemática No. 2

No se cuenta con médicos practicantes reduciendo la atención médica y guardias en fines de semana

No.	causas
1	No contar con instituciones educativas con carrera de medicina cercanas al

	Municipio.
2	Por antecedentes el sector salud estableció un acuerdo para restringir el apoyo de prestadores de servicio en la región.
3	Falta de convenio interinstitucional entre el Ayuntamiento e instituciones educativas con carreras de medicina.

No.	Potencialidades
1	Se cuenta con estudiantes y egresados de la carrera de enfermería originarios del municipio para brindar un servicio básico a la población.
2	Cercanía con el hospital regional de Colotlán por lo que cualquier emergencia puede ser trasladada a dicha instancia.
	Existen algunos doctores titulados en el municipio que pudieran ser contratados por parte del Gobierno municipal para brindar el servicio a la población.

No.	Proyectos
1	Contratar un médico municipal
2	Realizar convención con Instituciones Universitarias con la carrera de medicina que nos aseguren la estadía de pasantes en el Centro de Salud del Municipio.

Problemática No. 3

La mayoría de las casas de salud presentan deterioro en infraestructura

No.	causas
1	La falta de mantenimiento durante mucho tiempo
2	Abandono o falta de uso en algunas casas de salud
3	E recursos destinado al sector salud

No.	Potencialidades
1	Las afectaciones que se presentan no son daños graves
2	Para la mano de obra se cuenta con personal del Gobierno Municipal que puede efectuar el trabajo necesario.
3	Disponibilidad por parte de Club´s sociales de migrantes en Estados Unidos para trabajar en conjunto con el Gobierno Municipal.

No.	Proyectos
1	Destinar recurso y o material para restauración de paredes o techos en casas de salud en la diferentes localidades.
2	Establecer un proyecto con los club´s de migrantes en Estados Unidos para establecer actividades a realizar y que tareas le competen a cada uno.
3	Gestionar recursos ante diferentes instancias.

EJE 3 DESARROLLO Y CRECIMIENTO ECONÓMICO

No.	Problemática
1	Poco aprovechamiento de programas sociales para adquisición de insumos, implementos, maquinaria y herramientas para productores agricultores, ganaderos y pecuarios.
2	Poco aprovechamiento y difusión de los espacios públicos culturales
3	Poca coordinación entre comerciantes y el Gobierno municipal

Problemática No. 1

Poco aprovechamiento de programas sociales para la adquisición de insumos, implementos, maquinaria y herramientas para productores agricultores, ganaderos y pecuarios.

No.	causas
1	Falta de difusión de los diferentes programas
2	Poco interés por parte de la población
3	Llenado de documentación y creación de expediente incorrecto o incompleto

No.	Potencialidades
1	Contamos con un área de desarrollo rural para la capacitación de los programas y el llenado de expedientes.
2	Contamos con un área de comunicación social para la difusión de los programas, sus reglas de operación y la temporalidad.
3	Existen muchos productores con la necesidad de apoyos que incentiven sus operaciones.

No.	Proyectos
1	Apertura un módulo de atención ciudadana dedicado exclusivamente para la atención de usuarios en el llenado de expedientes para programas y proyectos.
2	Acercar el módulo de atención ciudadana a las localidades
3	Realizar un diagnóstico municipal para conocer las principales necesidades de los productores y buscar proyectos que los favorezcan

Problemática No. 2

Poco aprovechamiento y difusión de los espacios públicos culturales

No.	causas
1	Falta de proyectos para la promoción
2	Falta Mantenimiento y adecuaciones necesarias para tener las condiciones óptimas de estos espacios.
3	Poca coordinación de los centros educativos y el Gobierno Municipal.

No.	Potencialidades
1	Dentro del municipio se cuenta con muchos espacios históricos y culturales.
2	Contamos con un Director y Regidora con Comisión Edilicia de cultura.
3	Existe el Consejo Municipal de Educación, donde participan los Directores y representantes de cada centro educativo.

No.	Proyectos
1	Proyecto intermunicipal para que los municipios vecinos del Norte de Jalisco y Sur de Zacatecas puedan conocer y visitar los lugares históricos y culturales de nuestro municipio.
2	Asignar presupuesto, maquinaria y personal para el mantenimiento de los lugares culturales.
3	Promisión mediante videos e imágenes en redes sociales de los lugares turísticos y culturales.
4	Creación de un programa escolar para visitas de campo y actividades en los monumentos y sitios histórico-culturales del Municipio.

Problemática No. 3

Poca coordinación entre comerciantes y el Gobierno municipal

No.	causas
1	Ausencia de un consejo municipal de comercio
2	Poca disponibilidad por parte de los comerciantes
3	Ausencia de un área dedicada a la supervisión de negocios y el cumplimiento de reglamentos.

No.	Potencialidades
1	Accesibilidad histórica de los comerciantes ante iniciativas municipales
2	Reglamento actualizado y vigente del comercio.
3	Personal de Ayuntamiento con la facilidad de asignación al área de reglamentos municipal.

No.	Proyectos
1	Creación de un consejo municipal de comerciantes
2	Incentivar a los negocios con material y capacitación para la modernización de sus negocios e implementación herramientas
3	Gestión de proyectos ante instituciones estatales y federales
4	Asignación de personal para funciones en el área de reglamentos.

EJE 4. DESARROLLO SOSTENIBLE DEL TERRITORIO

No.	Problemática
1	Poco conocimiento del uso correcto del agua potable
2	Muy poco espacio disponible en el vertedero municipal
3	Algunas calles del cabecera municipal y comunidades se encuentran en malo estado y algunas no cuentan con los servicios de agua potable y alcantarillado.

Problemática No. 1

Poco conocimiento del uso correcto del agua potable

No.	Causas
1	Se utiliza el agua potable para la agricultura y ganadería
2	Creencia de que el Gobierno Municipal tiene la obligación de brindar el servicio de agua potable indiscriminada sin considerar las obligaciones de los usuarios
3	Falta de cultura sobre el cuidado del medio ambiente

No.	Potencialidades
1	Se cuenta con la cobertura total del servicio de agua potable en el municipio
2	Se cuenta con cinco pozos de agua en buen funcionamiento
3	Contamos con una estructura completa en la dirección de agua potable

No.	Proyectos
1	Cumplimiento cabal del reglamento vigente de agua potable y alcantarillado.
2	Realizar campañas de concientización en centros educativos y lugares públicos sobre el uso correcto de agua potable.
3	Analizar las multas existentes y adecuarlas de ser necesario, evaluar la posibilidad de ir implementando medidores en donde sea necesario.

Problemática No. 2

Muy poco espacio disponible en el vertedero municipal

No.	causas
1	No se cuenta con un terreno propio para el vertedero
2	La poca conciencia de la población sobre la separación de la basura
3	Malos hábitos de la población

No.	Potencialidades
1	Se cuenta con personal dentro del gobierno municipal para realizar actividades propias de esta área.
2	Contamos con vehículos para realizar esta actividad.
3	Proyecto para la adquisición de terreno para vertedero.

No.	Proyectos
1	Gestionar recursos para la adquisición de un terreno para el vertedero municipal
2	Campañas sobre la separación de basura dirigidas a la población en general
3	Gestionar en conjunto con algunos municipios de la región para la construcción de un Sistema Intermunicipal de Manejo de Residuos (SIMAR Norte)

Problemática No. 3

Algunas calles del cabecera municipal y comunidades se encuentran en mal estado y algunas no cuentan con los servicios de agua potable y alcantarillado.

No.	causas
1	Falta de recursos para realizar acciones de mejora.
2	Falta de mantenimiento o rehabilitación en algunas calles por muchos años.
3	Paso de camiones de carga pesada por calles afectadas.

No.	Potencialidades
1	Se cuenta con un área de obras públicas dentro del Gobierno Municipal mediante la cual se realizan los proyectos.
2	Se cuenta con maquinaria para operar en proyecto u obras.
3	Crear rutas alternas tipo libramiento para que el tránsito pesado no afecte las calles.

No.	Proyectos
1	Realizar gestiones ante diferentes instancias del gobierno estatal y federal para la construcción y renovación de calles que se encuentren en mal estado o sean de empedrado.
2	Trabajar en conjunto Gobierno Municipal y población para realizar obras de mejora.
3	Crear proyecto para realizar un libramiento en la Cabecera Municipal.

EJE 5. GOBIERNO EFECTIVO E INTEGRIDAD PÚBLICA

No.	Problemática
1	Alto porcentaje de deudores en el área de catastro y agua potable
2	Falta de actualización de los sistemas de cobro en las diferentes áreas del Gobierno Municipal
3	Pocos vehículos para realizar las actividades diarias y para asistir a capacitaciones fuera del municipio

Problemática No. 1

Alto porcentaje de deudores en el área de catastro y agua potable

No.	Causas
1	Falta de implementación de estrategias para la reelección de impuestos atrasados.
2	Poco interés de los usuarios para mantener actualizados sus pagos de impuestos
3	Falta de implementación de multas o disminución del servicio, esto último en agua potable.

No.	Potencialidades
1	Se cuenta con personal capacitado dentro de estas áreas
2	Contamos con equipo básico y necesario para brindar el servicio
3	Se cuenta con un reglamento vigente y actualizado en materia de recaudación.

No.	Proyectos
1	Realizar y difundir en el municipio y sus localidades una campaña para la recaudación de impuestos rezagados.
2	Actualizar padrones en el área de catastro y agua potable.
3	Implementación de multas a quienes adeuden más de 15 años.

Problemática No. 2

Falta de actualización de los sistemas de cobro en las diferentes áreas del Gobierno Municipal

No.	Causas
1	Falta de recursos para implementar este sistema
2	El sistema de cobro actual es más tardado a la hora de brindar el servicio.
3	Genera filas largas los meses en los que se realizan pagos de impuestos

No.	Potencialidades
1	Se cuenta con personal dentro del área con disponibilidad para recibir capacitación para ejecutar el nuevo sistema
2	Equipamiento básico para brindar el servicio
3	Instalaciones en buenas condiciones

No.	Proyectos
1	Gestionar la implementación de un sistema de cobro más actualizado y eficiente para las áreas de tesorería, agua potable y catastro.
2	Actualizar los equipos de cómputo con las características necesarias.
3	Brindar las facilidades a los servidores públicos para recibir cursos, talleres y capacitaciones que les permita actualizarse y operar adecuadamente los nuevos sistemas.

Problemática No. 3

Pocos vehículos para realizar las actividades diarias y para asistir a capacitaciones fuera del municipio

No.	Causas
1	No se cuenta con los recursos necesarios para su compra
2	Herencia de vehículos en mal estado y obsoletos
3	Alta demanda de vehículos para entrega de documentación, capacitaciones y firma de convenios fuera del municipio.

No.	Potencialidades
1	Coordinación entre áreas para el uso de los vehículos disponibles
2	Bitácora en el área de Oficialía Mayor para el control de salidas y llegadas de los vehículos al municipio.
3	Contamos con mecánico municipal para el servicio, mantenimiento y reparación de los vehículos.

No.	Proyectos
1	Gestionar ante instancias estatales y federales para la donación de vehículos
2	Presupuestar recursos para la compra
3	Destinar recursos para la reparación de vehículos en mal estado.
4	Realizar las gestiones necesarias para dar de baja y vender los vehículos que así se requiera y destinar ese recurso para los proyectos 2 y 3.

EJE 6. TEMÁTICAS TRANSVERSALES

No.	Problemática
1	Poca concientización de la población sobre el cuidado del medio ambiente
2	Altos índices de desintegración familiar y social
3	

Problemática No. 1

Poca concientización de la población sobre el cuidado del medio ambiente

No.	Causas
1	Falta de interés de la población en temas ambientales.
2	Escepticismo de la población ante el cambio climático.
3	Falta de cultura de separación, tratamiento y reutilización de los residuos sólidos (basura).

No.	Potencialidades
1	Se cuenta con un área de ecología dentro del Gobierno Municipal.
2	Se cuenta con herramientas básicas para realizar actividades en beneficio de las áreas verdes.
3	Se tiene un pre-proyecto para implementar el programa de separación de residuos sólidos y el tratamiento de los mismos.

No.	Proyectos
1	Realizar campañas informativas sobre el cuidado del medio ambiente y el cambio climático en cabecera municipal y en localidades
2	Realizar actividades como recolección de basura y plantación de árboles en

	coordinación con planteles educativos
3	Gestionar proyectos y actividades en instancias federales y estatales que tengan beneficios hacia el medio ambiente.

EJE 7. TEMÁTICAS ESPECIALES

No.	Problemática
1	Pocos espacios y acciones para promover la expresión, artística, deportiva y recreativa de las niñas, niños y adolescentes.
2	Un alto porcentaje de mujeres desconocen sus derechos.
3	Un alto número de personas dentro del municipio padecen alguna discapacidad

Problemática No. 1

Pocos espacios y acciones para promover la expresión, artística, deportiva y recreativa de las niñas, niños y adolescentes.

No.	Causas
1	Marginación de las niñas, niños y adolescentes, por cuestiones políticas al no obtener un beneficio electoral.
2	Poca oferta de talleres y cursos dirigidos a niñas, niños y adolescentes.
3	Poca infraestructura y recursos para la expresión artística, deportiva y recreativa de las niñas, niños y adolescentes.

No.	Potencialidades
1	Vincular a padres de familia en actividades de expresión de niñas, niños y adolescentes.
2	Buscar y aprovechar a personas y personal del ayuntamiento capacitado para ofrecer cursos y talleres dirigidos a las niñas, niños y adolescentes.
3	Estructura educativa (infraestructura, maestros, padres de familia y comunidades estudiantiles)

No.	Proyectos
1	Iniciar escuela para padres fomentando vinculación entre autoridades padres de familia y niñas, niños y adolescentes.
2	Crear cursos y talleres dirigidos a niñas, niños y adolescentes incentivando como autoridad municipal a quienes los imparten
3	Aprovechar los centros educativos, casa de cultura y espacios públicos para la expresión artística, deportiva y recreativa de niñas, niños y adolescentes.

Problemática No. 2

Un alto porcentaje de mujeres desconocen sus derechos

No.	Causas
1	Altos índices de machismo en localidades
2	Creencias antiguas sobre roles que deben cumplir las mujeres
3	

No.	Potencialidades
1	Se cuenta con un área dentro del Gobierno Municipal de atención a la mujer y sus derechos
2	Se cuenta con psicólogo, jurídico y trabajador social.
3	

No.	Proyectos
1	Implementación de cursos- talleres de autoempleo para mujeres.
2	Creación de actividades recreativas y deportivas en donde se implemente la relación e igualdad entre hombres y mujeres.
3	Campañas informativas sobre los derechos de las mujeres.

Problemática No. 3

Un alto número de personas dentro del municipio padecen alguna discapacidad

No.	Causas
1	Problemas de salud debido a su edad
2	
3	

No.	Potencialidades
1	Se cuenta en el Dif Municipal con una Unidad Básica de Rehabilitación UBR con equipamiento y personal para brindar el servicio.
2	Dentro de las instalaciones del Dif Municipal y Ayuntamiento se cuenta con rampas y adecuaciones para personas con discapacidades
3	

No.	Proyectos
1	Gestionar programas que brinden apoyo a personas que padezcan alguna discapacidad.
2	Incluir en las obras que se realicen acciones para el mejor tránsito de personas con discapacidades.
3	Realizar campañas sobre la inclusión y buen trato a las personas con discapacidades.





DEPENDENCIA: PRESIDENCIA
SECCIÓN: ADMINISTRATIVA
NO. 032/2022

Santa María de los Ángeles, Jal., a 02 de Junio del 2022

**A QUIEN CORRESPONDA
PRESENTE**

—El que suscribe P.L.E.E. Cristian Rafael Guerra Tovar en mi carácter de Secretario General del H. Ayuntamiento constitucional de Santa María de los Ángeles, Jalisco, y con fundamento en lo dispuesto por el artículo 63 de la Ley de Gobierno y Administración Pública Municipal del Estado de Jalisco,-----

CERTIFICO:

—Que tuve la vista el documento original que corresponde al Acta número 10 diez de Ayuntamiento Octava Sesión Ordinaria de la Administración 2021- 2024 con fecha del martes 31 de Mayo del 2022 en el punto V se asienta el acuerdo que toma el H. Ayuntamiento Constitucional 2021- 2024. -----

"LECTURA Y EN SU CASO APROBACIÓN DEL PLAN MUNICIPAL DE DESARROLLO Y GOBERNANZA SANTA MARÍA DE LOS ANGELES 2021-2024 VISIÓN 2030".

ACUERDOS

—Se certifica el punto número 05 cinco, del Orden del Día, donde se aprobó por Unanimidad con 11 votos a favor, emitidos por los integrantes que concurrieron a esta sesión de Ayuntamiento y estuvieron presentes al momento de la votación.-----

—Se extiende la presente certificación para los efectos legales y administrativos que diera lugar a los 02 dos días del mes de Junio del 2022. **HAGO CONSTAR Y DOY FE.**-----

ATENTAMENTE
"2022, AÑO DE LA ATENCIÓN INTEGRAL A NIÑAS, NIÑOS Y ADOLESCENTES CON CÁNCER EN JALISCO"
SANTA MARÍA DE LOS ANGELES, JALISCO
02 DE JUNIO DEL 2022

P.L.E.E. CRISTIAN RAFAEL GUERRA TOVAR
SECRETARIO GENERAL DE GOBIERNO



A. Valdez No. 3 CP.46240
Santa Ma. de los Ángeles.



gobiernosantamaria2124
@gmail.com



01(499) 9921811
01(499) 9921812



SANTA MARÍA
DE LOS ÁNGELES

ACTA DEL COMITÉ DE PLANEACIÓN PARTICIPATIVA PARA EL DESARROLLO MUNICIPAL DE SANTA MARÍA DE LOS ÁNGELES, JALISCO.

Siendo las 10:00 Horas del lunes 30 de mayo del 2022, en las instalaciones de la Presidencia Municipal de Santa María de los Ángeles, Jalisco, se reunieron la L.A.E. Minerva Robles Ortega, Presidenta Municipal de Santa María de los Ángeles, Jalisco; L.A. Susana Jazmín Gálvez Castañeda Enlace Municipal de Planeación ante la SPPC y P.L.E.E Cristian Rafael Guerra Tovar Coordinador del COPPLADEMUN, así como los integrantes del mismo con la finalidad de analizar, revisar y aprobar el Plan Municipal de Desarrollo y Gobernanza 2021-2024 del Municipio de Santa María de los Ángeles, Jalisco.

DESARROLLO DE LA REUNIÓN

La reunión comenzó con la bienvenida por parte de la L.A.E. Minerva Robles Ortega a los presentes, quien resaltó la importancia de revisar a detalle el Plan Municipal de Desarrollo y Gobernanza, ya que esta será la herramienta que guiará el rumbo y desarrollo de nuestro municipio en los próximos 3 años.

Se le otorga la palabra al P.L.E.E. Cristian Rafael Guerra Tovar quien funge como Coordinador del COPPLADEMUN, comenzando con la lectura de la Lista de presentes a la reunión, tomando en cuenta la participación y el número de asistentes de los integrantes del comité se declara quórum legal.

Posteriormente la L.A. Susana Jazmín Gálvez Castañeda quien funge como enlace municipal de planeación, da lectura al orden de día para su discusión con los presentes quedando este aprobado por el 100% del quórum.

Se continuó con la presentación del Plan Municipal de Desarrollo y Gobernanza 2021-2024 del Municipio de Santa María de los Ángeles, Jal. por parte de la L.A. Susana Jazmín Gálvez Castañeda y el P.L.E.E. Cristian Guerra Tovar para que este documento fuera analizado, discutido y debatido por los integrantes del comité, explicando el contenido del mismo y de sus diferentes ejes y temáticas para someter a consideración del pleno su posterior aprobación.

ASUNTOS VARIOS

- 1.-Se analiza a detalle el contenido de plan por parte de los integrantes del comité.
- 2.-Los integrantes del comité concuerdan con lo que se plasmó dentro de este documento ya que este servirá para el desarrollo y mejora del municipio dentro de los próximos 3 años.



A. Valdez No. 3 CP.46240
Santa Ma. de los Ángeles.



gobiernosantamaria2124
@gmail.com



01(499) 9921811
01(499) 9921812



3.-Se somete a votación la aprobación del Plan Municipal de Desarrollo y Gobernanza 2021-2024.

Esta reunión fue presidida por la L.A. Susana Jazmín Gálvez Castañeda Enlace Municipal de Planeación ante la SPPC y el P.L.E.E. Cristian Rafael Guerra Tovar Coordinador del COPPLADEMUN, llegándose a los siguientes:

ACUERDOS

1.- Se declara aprobado el Plan Municipal de Desarrollo y Gobernanza 2021-2024 del Municipio de Santa María de los Ángeles, Jalisco, por el quórum asistente a esta reunión.

2.-Se autoriza que Plan Municipal de Desarrollo y Gobernanza sea presentado en cabildo ante quienes lo conforman.

CLAUSURA

Sin más asuntos que tratar, cumplidos los objetivos de la reunión, la L.A.E. Minerva Robles Ortega da por terminada la presente sesión a las 11:30 horas del mismo día de su inicio, firmando de conformidad los que en ella intervinieron.

L.A.E. MINERVA ROBLES ORTEGA
PRESIDENTA MUNICIPAL



P.L.E.E. CRISTIAN RAFAEL GUERRA TOVAR
COORDINADOR DEL COPLADEMUN

L.A. SUSANA JAZMÍN GÁLVEZ CASTAÑEDA
ENLACE MUNICIPAL DE PLANEACIÓN

LISTA DE ASISTENCIA

Nombre	Firma
Sergio Alonso Ruiz Brito	
Jose Bobadilla R	



A. Valdez No. 3 CP.46240
Santa Ma. de los Ángeles.



gobiernosantamaria2124
@gmail.com



01(499) 9921811
01(499) 9921812



SANTA MARÍA

DE LOS ANGELES

H. AYUNTAMIENTO 2021-2024

Alondra Jimenez Romero	
Pedro Antonio Castillo Avalos	Pedro A. Castillo
Abel Robles Casas	Abel Robles Casas
Ricardo Rene Velasquez Casas	
Diana Asuncion Aguayo Hernandez	Diana Aguayo Hernandez
Mariacristina Sandaril Pinedo	
Guillermo Olivas Rios	Guillermo Olivas R.
Angelica Maza Garcia	Angelica Maza Garcia
Elizabeth Martinez Hernandez	
Jose Luis Flores Avalos	Jose Luis Flores A.
Miguel Angel Aguayo Gonzalez	
Luis Enrique Guzman C.	
Maura Esther Marquez Glez	
Cristian Rafael Guerra Taor	
Teresa Martinez Villalobos	Teresa Martinez V.
Susana Raquel Acuña Valdez	
Susana Jazmin Galvez Costaneda	Susana Galvez
Claudia Guadalupe Marquez Gomez	
Maria del Rosario Ruiz Cabral	Maria del Rosario Ruiz Cabral
Cecilia Gonzalez Carrillo	Cecilia Gonzalez
Alfonso Gutierrez Robles	Alfonso Gutierrez R.
Lorena Reyes Barras	Lorena Reyes B.
Alicia Robles Aguayo	
Leonel Sandoval Flores	Leonel Sandoval E.



A. Valdez No. 3 CP.46240
Santa Ma. de los Angeles.



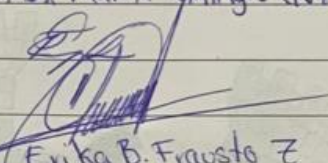
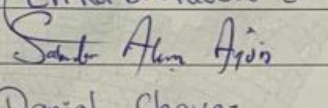
gobiernosantamaria2124
@gmail.com



01(499) 9921811
01(499) 9921812



SANTA MARÍA
DE LOS ANGELES
H. AYUNTAMIENTO 2021-2024

Nicolos Buvalcaba Ovalco	Nicolos Buvalcaba Ovalco
segundo navarro Hernandez	segundo navarro H
Cristian Martin Gallagos Guzman	Cristian Martin Gallagos Guzman
Fernando Enriquez	
Reg. Juan Carlos Huizar	
Erika Berenice Frausto Zaragoza	Erika B. Frausto Z
Salvador Aleman Arjón	Salvador Aleman Arjón
Daniel Chavez Torres	Daniel Chavez
Rene Castillo Avalos	Rene Castillo A
Rigoberto Marquez Torres	Rigoberto Marquez
Raul Rivera Delgado	Raul Rivera
Alfredo Gonzalez Meza	Alfredo Gonzalez M.
Viridiana Judith Castillo Avalos	Viridiana Judith Castillo